

COLIGAÇÃO NOSSA FAMÍLIA É O POVO • PSOL, REDE, PT, PV, PCDOB • CNPJ: 56.533.421/0001-32

AS PROPOSTAS DE EDMILSON PARA O FUTURO DE BELÉM





CARTA AOS BELENENSES

Querido povo de Belém,

Nos últimos quatro anos, nossa cidade enfrentou, com coragem, uma série de desafios: a pandemia de Covid-19 e todas as suas consequências; um presidente negacionista que além de ignorar a ciência, também desafiou as nossas instituições, ameaçando a vida democrática no nosso país; um passado de 16 anos, contados de 2005 a 2020, quando as últimas administrações desmontaram o legado que deixamos para a cidade, quando a governamos, pela primeira vez, de 1997 a 2004.

E muito embora ainda seja preciso fazer muito por Belém, conseguimos avançar com diversas prioridades: coleta de lixo, escolas, saneamento, saúde, iluminação pública, esporte, lazer, cultura. Todas essas entregas podem ser conferidas pela população na vida real, no dia a dia, mas também em um site que preparamos para que você tenha conhecimento de todas as nossas entregas. O endereço deixo logo abaixo desta carta que escrevo a você.

Com humildade, me dirijo a você, querido povo de Belém, confiante de que não tivéssemos nós a experiência que adquirimos ao longo de toda uma vida dedicada às causas sociais, o cenário atual seria o mesmo que se repetiu de 2005 a 2020: abandono. Reconheço também que temos muito trabalho pela frente.

Por isso, agora, lançamos nosso olhar para o futuro. Ao lado do presidente Lula, um amigo cuja amizade cultivo desde a década de 1980, Belém vai decolar. No horizonte, uma série de grandes eventos como a COP 30; uma série de grandes entregas como os novos mercados Ver-o-Peso e de São Brás; uma série de novos sonhos que vamos poder realizar. Tudo isso sem esquecer o povo, de quem sempre estive ao lado e por quem sempre lutei.

Com estas credenciais, apresento a vocês, neste documento, um resumo das propostas do nosso plano de governo que vai guiar Belém para um futuro de sustentabilidade, oportunidades e justiça social.

Muito obrigado.

Edmilson Rodrigues
Prefeito de Belém

WWW.EDMILSONPSOL.COM.BR

ÍNDICE

| | |
|--------------------------------|-----------|
| BELÉM SÉCULO XXI | 7 |
| COP EM BELÉM | 8 |
| OPORTUNIDADES PARA JOVENS | 11 |
| MEIO AMBIENTE | 13 |
| PATRIMÔNIO HISTÓRICO | 14 |
| BELÉM NÃO PODE PARAR | 16 |
| SANEAMENTO | 19 |
| MOBILIDADE | 20 |
| MORADIA | 22 |
| COLETA DE LIXO | 24 |
| BELÉM MELHOR PARA TODOS | 26 |
| SAÚDE | 28 |
| EDUCAÇÃO | 30 |
| PESSOA IDOSA | 32 |
| JUVENTUDE E ESPORTE | 35 |
| BELÉM CIDADE MÃE | 36 |
| ASSISTÊNCIA SOCIAL | 38 |
| SEGURANÇA ALIMENTAR | 40 |
| CULTURA | 42 |
| PROTEÇÃO E DEFESA DOS ANIMAIS | 44 |
| E VEM MAIS POR AÍ! | 46 |

BELÉM ***SÉCULO XXI***

Honrar o passado, fazer no presente e apontar caminhos para o futuro com legado para as próximas gerações.



COP EM BELÉM

Em novembro de 2025, Belém sediará a 30ª Conferência da ONU sobre Mudanças Climáticas, a COP 30. Com a expectativa de receber mais de 70 mil visitantes, a cidade está passando por uma série de obras estruturantes para garantir que esteja preparada para esse evento global. O prefeito Edmilson Rodrigues, em parceria com o presidente Lula, está empenhado em assegurar que a COP 30 seja um marco não apenas para a cidade, mas também para o Brasil, deixando um legado duradouro para a população local e elevando a cidade ao status de porta de entrada internacional da Amazônia.

PREPARATIVOS E INFRAESTRUTURA

Estão em andamento projetos de modernização da cidade, incluindo melhorias na mobilidade urbana, reforma e criação de parques ambientais, reforma de importantes pontos turísticos de Belém.

O objetivo é garantir que Belém não só receba bem os visitantes, mas também esteja preparada para o aumento temporário da demanda por serviços essenciais.

EXPECTATIVA DE IMPACTO ECONÔMICO E SOCIAL

A realização da COP 30 deve gerar significativos impactos econômicos, impulsionando o turismo, o comércio local e gerando empregos.

O evento também promoverá intercâmbios culturais e educacionais, com a cidade se tornando um centro de debates sobre inovação em sustentabilidade.

COLABORAÇÃO ENTRE GOVERNOS

A parceria entre o governo municipal, liderado pelo prefeito Edmilson Rodrigues, e o governo federal, sob a liderança do presidente Lula, é crucial para o sucesso da COP 30.

Essa cooperação visa não só à execução eficiente das obras, mas também à promoção de Belém como um exemplo de compromisso com a sustentabilidade e o futuro das próximas gerações.

LEGADO DURADOURO

Além das melhorias imediatas na infraestrutura, a COP 30 deixará um legado permanente para Belém e sua população, posicionando a cidade como uma referência internacional na luta contra os efeitos das mudanças climáticas.

O evento também deve fortalecer a imagem da Amazônia como uma região-chave para o equilíbrio ambiental do planeta, trazendo benefícios duradouros para Belém, para o Pará e para o Brasil.



OPORTUNIDADES PARA JOVENS

Edmilson tem planos ambiciosos para estimular o empreendedorismo e a inovação entre os jovens da cidade, com foco na bioeconomia e na economia criativa. Uma das iniciativas principais será a criação do Centro de Inovação e Bioeconomia de Belém, com as seguintes características:

LOCALIZAÇÃO ESTRATÉGICA

Centro funcionará no histórico Casarão Higson, localizado na avenida 15 de novembro. Este espaço será totalmente restaurado e adequado para atender às necessidades de startups e empreendimentos emergentes.

FOMENTO DE STARTUPS

Centro será um polo de inovação, especialmente dedicado à bioeconomia e à economia criativa. Isso abrirá portas para jovens talentosos que buscam empreender em áreas como sustentabilidade, tecnologias verdes, artes e cultura.

APOIO AO EMPREENDEDORISMO JUVENIL

Espaço proporcionará suporte a jovens empreendedores, oferecendo infraestrutura moderna, acesso a mentores experientes, e programas de aceleração para startups inovadoras.

IMPULSO À ECONOMIA LOCAL

Ao promover a bioeconomia e a criatividade, o Centro ajudará a revitalizar a economia local, incentivando o desenvolvimento sustentável e criando empregos de alta qualificação para as próximas gerações.



Samaumeira (*Ceiba pentandra*)

MEIO AMBIENTE

Edmilson está comprometido em expandir e revitalizar os espaços verdes em Belém, garantindo que a população tenha acesso a áreas de lazer e preservação ambiental de alta qualidade. Entre os principais projetos em andamento estão a conclusão do Novo Parque Ambiental Gunnar Vingren e a reforma do Bosque Rodrigues Alves, que trarão significativas melhorias tanto para o bem-estar dos moradores quanto para a valorização do patrimônio natural e histórico da cidade.

NOVO PARQUE AMBIENTAL GUNNAR VINGREN

Localização e tamanho: com 44 hectares, o parque será um dos maiores espaços verdes urbanos de Belém, situado entre os bairros da Marambaia e Val-de-Cans.

Preservação e lazer: o parque conservará um fragmento de floresta nativa, oferecendo infraestrutura para atividades recreativas, trilhas e áreas de convivência.

BOSQUE RODRIGUES ALVES

Modernização: o projeto inclui a ampliação das instalações, a criação de novos jardins e a instalação de equipamentos modernos.

Novidades: haverá a construção de um restaurante e a restauração do Chalé de Ferro, um marco histórico do parque.

IMPACTO NA QUALIDADE DE VIDA

Bem-Estar: os novos espaços proporcionarão lazer e democratizarão o acesso a espaços verdes.

COMPROMISSO COM A SUSTENTABILIDADE

Preservação e educação ambiental: os projetos reforçam a sustentabilidade e incluirão programas de educação ambiental para conscientizar a população.

ACESSIBILIDADE E INCLUSÃO

Infraestrutura inclusiva: as áreas serão projetadas para garantir acessibilidade, tornando-se espaços democráticos e acessíveis a todos os moradores da cidade.

PATRIMÔNIO HISTÓRICO

Edmilson está comprometido com a preservação e a revitalização do patrimônio histórico de Belém, garantindo que a cidade mantenha viva sua rica herança cultural e arquitetônica. Entre os projetos em destaque, estão a conclusão da reforma do complexo do Ver-o-Peso, uma das mais importantes obras relacionadas à COP de Belém, além da revitalização de outros locais históricos significativos no centro comercial da cidade.



Mercado Ver-o-Peso (Detalhe da Torre)

REFORMA DO COMPLEXO DO VER-O-PESO

Importância cultural: o Ver-o-Peso é um dos mercados mais icônicos do Brasil e símbolo da cultura paraense. A reforma visa preservar sua estrutura histórica enquanto moderniza suas instalações para melhor atender comerciantes e visitantes.

Legado da COP de Belém: essa obra faz parte do legado deixado pela COP 30, consolidando Belém como um centro de importância global e cultural.

REVITALIZAÇÃO DA LADEIRA DO CASTELO E VIA DOS MERCADORES

Centro Histórico e comercial: localizadas no coração de Belém, a Ladeira do Castelo, no bairro da Cidade Velha, e a Via dos Mercadores, no Comércio, são áreas de grande valor histórico e econômico. A revitalização desses espaços tem como objetivo melhorar a infraestrutura, facilitar o acesso e valorizar o comércio local, respeitando a preservação do patrimônio.

PALACETE PINHO - ESCOLA DE ARTES E CULTURA

Educação e cultura: no histórico Palacete Pinho será implantada uma Escola de Artes e Cultura voltada para os alunos da rede municipal. Esse projeto visa promover a educação artística e cultural entre os jovens, utilizando um patrimônio histórico como espaço de aprendizado.

Preservação e uso sustentável: a iniciativa também busca preservar o Palacete Pinho, dando-lhe um novo propósito que contribua para a formação cultural da população e para a manutenção do prédio como um marco histórico.

EDMILSON
ED50
PREFEITO PSOL
VICE EDILSON MOURA

BELEM NÃO

PODE PARAR



SANEAMENTO

Edmilson está comprometido em melhorar a infraestrutura de Belém, especialmente em áreas de macrodrenagem, para reduzir os impactos de enchentes e proporcionar mais qualidade de vida aos moradores. As obras em andamento e planejadas irão beneficiar diretamente mais de 600 mil pessoas, oferecendo maior segurança, saúde e dignidade para toda a população.

EDMILSON VAI CONCLUIR AS OBRAS DE MACRODRENAGEM

Na Bacia do Igarapé Mata Fome: a conclusão das obras tem como objetivo resolver problemas crônicos de alagamentos, melhorando a drenagem e prevenindo enchentes em áreas residenciais e comerciais.

Na Bacia da Estrada Nova: a macrodrenagem da Estrada Nova é crucial para vias e bairros de Belém, garantindo o escoamento adequado das águas pluviais e reduzindo os transtornos durante o período de chuvas intensas.

No canal São Joaquim: a conclusão das obras ajudará a proteger diversas comunidades, promovendo a segurança e a saúde pública ao minimizar os riscos de doenças transmitidas por águas contaminadas. Além disso, a área vai se transformar em um Parque Ambiental.

EDMILSON VAI INICIAR AS OBRAS DE MACRODRENAGEM

Na Bacia do Ariri Bolonha: que vai contemplar os bairros Cabanagem, Coqueiro, Parque Verde e Una, em Belém. Esta obra de infraestrutura vai melhorar muito as comunidades do entorno desse canal, levando mais saúde, dignidade e qualidade de vida a sua população.

Na Bacia do Paracuri: as obras na bacia do Paracuri serão fundamentais para urbanizar a Rua da Soledade e levar qualidade de vida aos moradores do entorno.

MOBILIDADE

Edmilson está comprometido em transformar a mobilidade urbana de Belém, focando na conclusão de obras viárias estratégicas e na modernização do transporte público. Essas iniciativas visam melhorar significativamente o trânsito, reduzir o tempo de deslocamento e proporcionar mais conforto e eficiência para os moradores. Em seu terceiro mandato, Edmilson continua a liderar projetos que impactam positivamente a qualidade de vida da população. Veja:

CONCLUSÃO DAS OBRAS VIÁRIAS

Bernardo Sayão: as obras na Avenida Bernardo Sayão são essenciais para melhorar a fluidez do trânsito, especialmente em áreas com grande fluxo de veículos, contribuindo para a redução de engarrafamentos e melhorando o acesso a bairros adjacentes.

Romulo Maiorana: a revitalização desta avenida vai otimizar o tráfego em uma das principais áreas de Belém, facilitando a conexão entre diferentes bairros da cidade e melhorando a mobilidade para motoristas e pedestres.

Avenida Júlio César: a conclusão das obras na Júlio César é crucial para desafogar o trânsito em uma das rotas mais utilizadas da cidade, que dá acesso ao Aeroporto Internacional de Belém, garantindo maior segurança e rapidez nos deslocamentos diários.



MODERNIZAÇÃO DO TRANSPORTE PÚBLICO

Primeira frota própria de ônibus: Edmilson está empenhado em implementar a primeira frota de ônibus própria de Belém, composta por 217 veículos modernos, o que representa um marco importante para a autonomia e eficiência do sistema de transporte público na cidade.

Ônibus elétricos: entre os novos veículos, 30 são elétricos, que ajudarão a reduzir a emissão de poluentes, contribuindo para uma cidade mais sustentável e melhorando a qualidade do ar.

Conforto e tecnologia: todos os ônibus da nova frota serão equipados com ar-condicionado e Wi-Fi, oferecendo mais conforto e conectividade aos passageiros, tornando o transporte público uma opção mais atrativa e conveniente.

IMPACTO NA QUALIDADE DE VIDA:

Melhoria no trânsito: com a conclusão das obras viárias e a modernização do transporte público, a mobilidade urbana em Belém será significativamente melhorada, resultando em menos congestionamentos e deslocamentos mais rápidos.

Acesso a transporte de qualidade: a nova frota de ônibus trará mais dignidade ao transporte público, garantindo que todos os moradores tenham acesso a veículos confortáveis, tecnológicos e ambientalmente sustentáveis.

MORADIA

Edmilson segue comprometido em enfrentar os desafios habitacionais de Belém, trabalhando em parceria com o Governo Federal para entregar milhares de novas moradias e melhorar a qualidade de vida das comunidades mais vulneráveis. Além de focar na construção e recuperação de habitações, ele pretende implementar programas que atendam às necessidades específicas de diferentes áreas da cidade, incluindo as comunidades ribeirinhas e o centro histórico. Essas iniciativas visam garantir moradia digna, melhorias habitacionais e regularização fundiária, promovendo o desenvolvimento urbano sustentável em Belém.

ENTREGA DE 10 MIL NOVAS MORADIAS

Construções novas: Edmilson, em parceria com o governo do presidente Lula, entregará novas habitações, ampliando o acesso à moradia digna para famílias de baixa renda em Belém.

Recuperação de moradias precárias: além das novas construções, haverá a recuperação de moradias em condições precárias, melhorando as condições de vida de milhares de pessoas até o final do próximo mandato.

REVISÃO DA POLÍTICA MUNICIPAL DE ATENDIMENTO À POPULAÇÃO EM SITUAÇÃO DE RUA

Atenção integral: Edmilson planeja revisar e aprimorar a política municipal para garantir que as pessoas em situação de rua recebam o suporte necessário, incluindo acesso à moradia, saúde e serviços sociais.

PROGRAMA “CASA RIBEIRINHA”

Atendimento às comunidades nas ilhas: este programa visa atender às demandas específicas de moradia e melhorias habitacionais das famílias e comunidades ribeirinhas nas ilhas de Belém.

Regularização fundiária: o programa também incluirá a regularização fundiária, proporcionando segurança jurídica e estabilidade para essas comunidades, muitas vezes esquecidas.



PROGRAMA HABITA CENTRO

Requalificação urbana: o “Habita Centro” será focado na requalificação de empreendimentos localizados no centro urbano e histórico de Belém, revitalizando áreas importantes da cidade e promovendo o desenvolvimento sustentável.

Valorização do Patrimônio: a iniciativa também contribuirá para a valorização do patrimônio histórico e cultural, tornando o centro de Belém um lugar mais atraente para morar e trabalhar.

IMPACTO SOCIAL E URBANO

Desenvolvimento sustentável: Essas iniciativas de moradia e urbanização promovem o desenvolvimento sustentável de Belém, garantindo que o crescimento urbano seja acompanhado de melhorias na qualidade de vida e na infraestrutura.

Inclusão social: ao focar nas necessidades das populações mais vulneráveis, Edmilson busca criar uma cidade mais justa e inclusiva, onde todos tenham acesso à moradia digna e condições de vida adequadas.



COLETA DE LIXO

Edmilson tem demonstrado um forte compromisso com a gestão eficiente e sustentável dos resíduos sólidos em Belém. Com coragem, enfrentou desafios significativos no setor, incluindo a derrubada de uma máfia que controlava a coleta de lixo e a realização de uma nova licitação. ED está focado em expandir e modernizar as infraestruturas de coleta, descarte e reciclagem. No próximo mandato, essas ações visam não apenas melhorar a limpeza urbana, mas também promover a sustentabilidade e a educação ambiental na cidade.

EXPANSÃO DOS ECOPONTOS

Aumento de infraestrutura: Aumento de Infraestrutura: Edmilson agora vai ampliar para 20 o número de ecopontos de descarte, dando maior apoio às cooperativas de catadores para reciclagem de lixo, diminuindo o impacto ambiental.

Apoio às cooperativas de catadores: a expansão dos ecopontos será acompanhada de um maior apoio às cooperativas de catadores, fortalecendo a reciclagem e gerando oportunidades de emprego e renda para esses trabalhadores.

CONSTRUÇÃO DE UM NOVO ATERRO SANITÁRIO

Padrões ambientais modernos: o novo aterro será construído seguindo os mais modernos padrões de respeito ao meio ambiente, garantindo a disposição adequada de resíduos e minimizando os impactos ambientais.

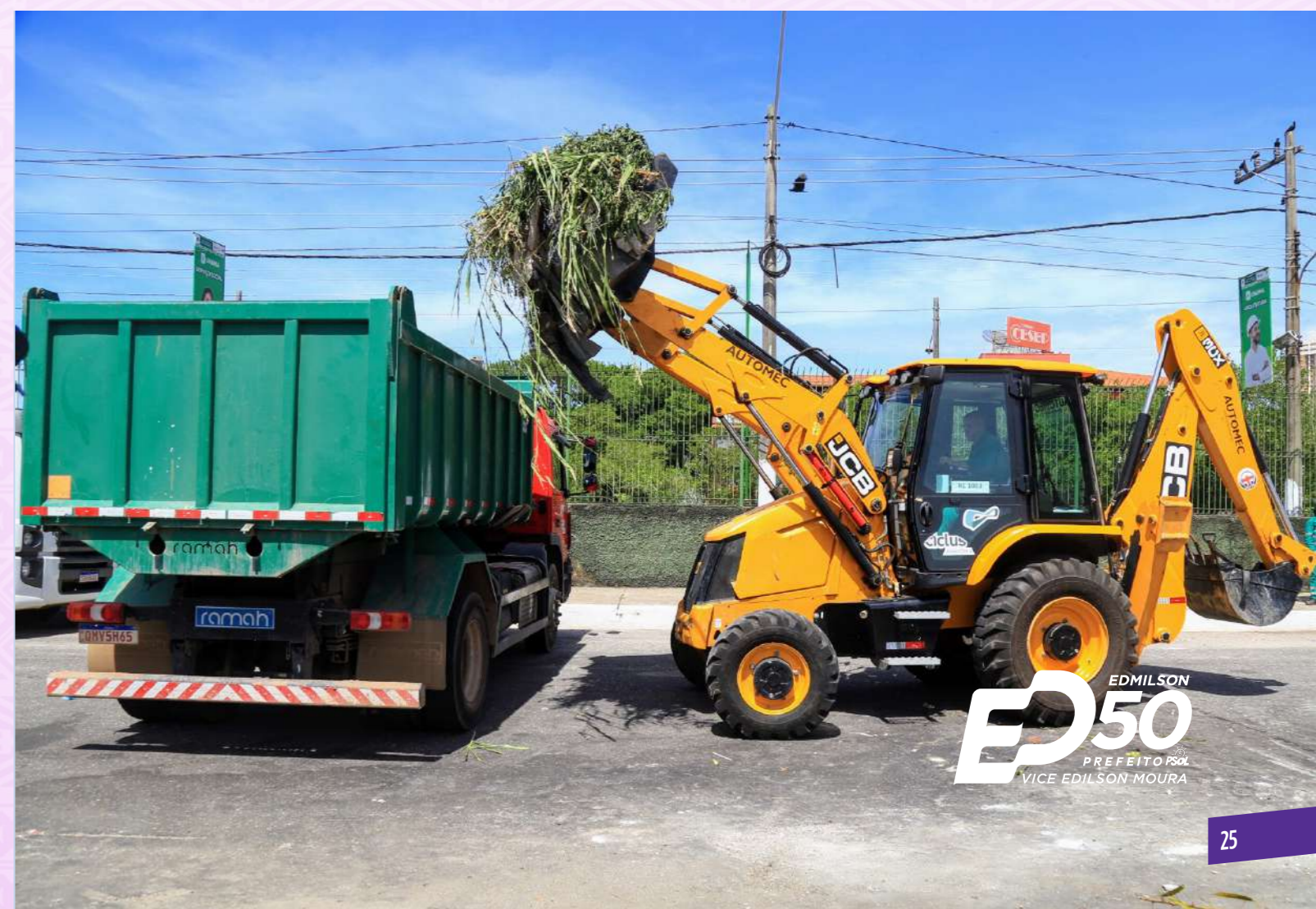
AMPLIAÇÃO DOS PROGRAMAS DE EDUCAÇÃO AMBIENTAL

Conscientização pública: Edmilson vai expandir os programas de educação ambiental, para aumentar a conscientização da população sobre a importância da reciclagem e do descarte correto dos resíduos.

FORTALECIMENTO DO “FISCALIZA BELÉM”

Monitoramento e fiscalização: o programa “Fiscaliza Belém” será ampliado para garantir uma fiscalização mais rigorosa sobre o descarte irregular de lixo e a manutenção da limpeza urbana.

Ação conjunta: o fortalecimento desse programa garantirá uma atuação integrada entre a população e os órgãos públicos, para uma cidade mais limpa e organizada.



ED50 EDMILSON
PREFEITO PSOL
VICE EDILSON MOURA

**BELÉM MELHOR
PARA TODOS**

SÁUDE

Edmilson segue determinado a transformar o sistema de saúde em Belém, integrando tecnologia, expandindo a cobertura e melhorando o acesso aos serviços médicos para toda a população. No próximo mandato, ele focará na conclusão de projetos que modernizam a gestão da saúde, ampliam a rede de atendimento e integram novos equipamentos ao Sistema Único de Saúde (SUS), visando garantir atendimento de qualidade e reduzir as filas nas unidades de saúde.

IMPLANTAÇÃO DO SAÚDE BELÉM DIGITAL

Redução de filas: com o Saúde Belém Digital, a realização de consultas por telefone permitirá a redução significativa das filas nas unidades de saúde, tornando o atendimento mais rápido e eficiente.

Cadastro completo: Até o final de 2025, toda a população de Belém estará cadastrada no sistema, garantindo que todos tenham acesso facilitado aos serviços de saúde. Na primeira fase do projeto, 600 mil pessoas já foram beneficiadas



EXPANSÃO DAS EQUIPES DE AGENTES DO SAÚDE DA FAMÍLIA

Aumento de agentes: após ampliar o número de agentes do “Saúde da Família” de 104 para 348 em seu último mandato, Edmilson continuará a expandir essa equipe, assegurando que todas as áreas da cidade sejam atendidas de forma eficaz.

INCORPORAÇÃO DO HOSPITAL BENEFICENTE PORTUGUESA AO SISTEMA ÚNICO DE SAÚDE (SUS)

Ampliação da rede: o Hospital Beneficente Portuguesa, localizado no bairro do Umarizal, será integrado ao SUS, ampliando a oferta de serviços hospitalares de qualidade para a população de Belém.

CONSTRUÇÃO DE NOVAS POLICLÍNICAS

Três Novas Unidades: Edmilson planeja construir três novas policlínicas em Belém, aumentando a capacidade de atendimento ambulatorial e especializado em diferentes regiões da cidade.



EDUCAÇÃO

Edmilson tem mostrado um compromisso contínuo com a melhoria da educação pública em Belém, focando na construção, recuperação e ampliação das escolas municipais. Após já ter reconstruído 80 escolas e criado 7.000 novas vagas na rede municipal de ensino, ele está determinado a elevar ainda mais a qualidade da educação na cidade.

EDUCAÇÃO EM TEMPO INTEGRAL

Expansão do programa: Edmilson pretende ampliar a oferta de educação em tempo integral, garantindo que mais estudantes tenham acesso a uma jornada escolar completa, com atividades complementares que enriquecem o aprendizado.

Formação integral: a expansão dessa modalidade visa promover o desenvolvimento integral dos estudantes, oferecendo mais oportunidades de aprendizado e suporte educacional.

AUMENTO DE VAGAS EM CRECHES E PRÉ-ESCOLAS

Atendimento à Primeira Infância: a criação de mais vagas em creches e pré-escolas é uma prioridade para Edmilson, buscando atender à crescente demanda por educação infantil e assegurar que todas as crianças tenham acesso a um ensino de qualidade desde cedo.

REFORÇO NO ENSINO TÉCNICO E AMBIENTAL NAS ILHAS

Educação adaptada às realidades locais: Edmilson planeja reforçar o ensino técnico e ambiental nas comunidades ribeirinhas e nas ilhas, oferecendo formação adaptada às especificidades dessas regiões.

Capacitação profissional: essa iniciativa pretende capacitar os jovens para o mercado de trabalho, além de promover a conscientização ambiental e o uso sustentável dos recursos naturais locais.



RECUPERAÇÃO E RECONSTRUÇÃO DE UNIDADES DE ENSINO

Melhoria da infraestrutura: a recuperação e reconstrução das escolas municipais continuarão a ser uma prioridade, garantindo que todos os alunos tenham acesso a ambientes de aprendizado seguros e bem equipados.

Modernização das escolas: as unidades de ensino serão modernizadas, com a introdução de novas tecnologias e equipamentos que facilitarão o processo de ensino e aprendizado.

AMPLIAÇÃO DO ATENDIMENTO EDUCACIONAL NAS ZONAS RURAIS

Educação do Campo, das Águas e das Florestas: Edmilson vai expandir o atendimento escolar nos territórios rurais de Belém, garantindo que as comunidades mais afastadas do centro urbano tenham acesso a uma educação de qualidade, respeitando suas particularidades culturais e ambientais.

EDUCAÇÃO INCLUSIVA

Acesso e permanência: Edmilson está comprometido em ampliar o atendimento à educação inclusiva, assegurando que os estudantes com deficiência tenham acesso e possam permanecer na rede municipal de ensino com sucesso.

Suporte especializado: serão oferecidos recursos e suporte especializado para garantir que todos os estudantes com deficiência recebam o apoio necessário para seu desenvolvimento educacional.

PESSOA IDOSA

Edmilson vai seguir fortalecendo as políticas voltadas para as pessoas idosas em Belém, garantindo não apenas cuidados de saúde, mas também inclusão social, cultural e qualidade de vida. Através do programa “Viva a Idade”, serão ampliados serviços e criadas novas oportunidades de convivência, interação e bem-estar para a população idosa. As principais ações incluem.

AMPLIAÇÃO DOS SERVIÇOS DA CASA DO IDOSO

Expansão dos serviços já oferecidos, incorporando novas políticas de saúde que também englobam cultura e segurança alimentar para os idosos.

IMPLEMENTAÇÃO DAS PICS (PRÁTICAS INTEGRATIVAS E COMPLEMENTARES DE SAÚDE)

inclusão de terapias alternativas como acupuntura, yoga e meditação nos serviços de saúde oferecidos aos idosos, promovendo um cuidado mais holístico e preventivo.



CRIAÇÃO DE CASAS DE CONVIVÊNCIA PARA IDOSOS

Estabelecimento de espaços em cada distrito de Belém dedicados à interação social, cultura, recreação e preservação da memória, com atividades que permitam a troca de experiências entre gerações.

PROMOÇÃO DE INTERAÇÃO INTERGERACIONAL

Incentivar o intercâmbio de conhecimento e experiências entre jovens e idosos nas Casas de Convivência, promovendo um ambiente de aprendizado mútuo.



JUVENTUDE E ESPORTE

Com foco no desenvolvimento das juventudes e no incentivo ao esporte, Edmilson planeja uma série de ações voltadas para a inclusão social, o empreendedorismo e o apoio ao talento esportivo. As iniciativas têm como objetivo criar mais oportunidades para jovens em toda Belém, especialmente nas áreas periféricas, promovendo tanto o desenvolvimento pessoal quanto a revitalização dos espaços urbanos.

CRIAÇÃO DOS CÉUS DAS JUVENTUDES

Construção de centros integrados de cultura, esporte e lazer nos bairros e distritos periféricos. A gestão será compartilhada com a comunidade, promovendo o engajamento e a participação direta dos jovens.

FOMENTO AO EMPREENDEDORISMO JOVEM

Oferecimento de linhas de crédito sem burocracia e com juros quase zero por meio do Banco do Povo, incentivando jovens a empreender e criando um ambiente favorável à formação de startups, especialmente no setor de bioeconomia e informação.

AMPLIAÇÃO DO PROGRAMA BOLSA ATLETA

Aumento no número de bolsas para jovens atletas, permitindo que mais talentos possam desenvolver suas habilidades esportivas e alcançar alto rendimento em suas modalidades.

INVESTIMENTO EM INFRAESTRUTURA DE LAZER E ESPORTE

Construção de novas praças equipadas com espaços de esporte e lazer, voltadas para a juventude, garantindo o acesso a atividades físicas e recreativas em toda a cidade.

EDMILSON
ED50
PREFEITO **PSOL**
VICE EDILSON MOURA



BELEM

CIDADE MÃE

ASSISTÊNCIA SOCIAL

Em seu próximo mandato, Edmilson vai seguir comprometido com a ampliação e o fortalecimento das políticas de ação social em Belém, visando garantir que as populações mais vulneráveis tenham acesso a oportunidades e suporte necessário para melhorar suas condições de vida. Seus projetos sociais, que já impactaram positivamente milhares de vidas, serão expandidos no próximo mandato para atingir um número ainda maior de beneficiados. Essas iniciativas se concentram em promover a inclusão social, a autonomia financeira e o empoderamento, especialmente entre as mulheres e as comunidades desassistidas.

EXPANSÃO DO PROGRAMA “BORA BELÉM”

Mais beneficiados: o “Bora Belém”, programa de renda cidadã, será ampliado para alcançar mais de 80 mil beneficiários, garantindo suporte financeiro direto às famílias que mais precisam.

Combate à pobreza: a expansão do programa é essencial para continuar a reduzir a pobreza e promover o bem-estar das famílias em situação de vulnerabilidade social.



DOBRO DE ATENDIMENTOS NO PROGRAMA “DONAS DE SI”

Empoderamento feminino: o “Donas de Si”, programa focado no empoderamento e na capacitação de mulheres, dobrará sua cobertura, atendendo mais mulheres e populações desassistidas.

Oportunidades para mulheres: com essa expansão, mais mulheres terão acesso a oportunidades de formação e empreendedorismo, promovendo a igualdade de gênero e a autonomia financeira.

FORTALECIMENTO DO BANCO DO POVO

Apoio ao empreendedorismo: o Banco do Povo será fortalecido para permitir que mais belenenses tenham acesso a microcréditos e possam abrir ou expandir seus próprios negócios.

Fomento ao desenvolvimento local: esse fortalecimento visa não apenas aumentar o número de empreendedores, mas também estimular a economia local e criar mais empregos em Belém.



SEGURANÇA ALIMENTAR

Para o próximo ciclo, Edmilson mantém seu comprometimento em garantir que todos os cidadãos de Belém tenham acesso a uma alimentação adequada e nutritiva. Em seu próximo mandato, ele dará continuidade e fortalecerá as políticas de segurança alimentar, priorizando a coordenação, o desenvolvimento e a articulação de ações que promovam a saúde e o bem-estar da população. Através da Coordenação de Políticas de Segurança Alimentar e Nutricional (COPSAN), a gestão municipal buscará integrar esforços entre diversos órgãos e entidades para criar um sistema alimentar sustentável e inclusivo.

FORTALECIMENTO DA COORDENAÇÃO DE POLÍTICAS DE SEGURANÇA ALIMENTAR E NUTRICIONAL (COPSAN)

Ampliação das ações: Edmilson fortalecerá a COPSAN para ampliar o alcance e a eficácia das políticas de segurança alimentar e nutricional, garantindo que as ações cheguem a todas as regiões da cidade, especialmente às comunidades mais vulneráveis.

Promoção e desenvolvimento: A COPSAN terá um papel central na promoção de práticas alimentares saudáveis e no desenvolvimento de programas que assegurem o acesso à alimentação de qualidade para todos.

ARTICULAÇÃO INTERSETORIAL

Parcerias estratégicas: a gestão de Edmilson trabalhará em estreita colaboração com outros órgãos e entidades afins para coordenar e articular ações conjuntas, integrando esforços para enfrentar os desafios relacionados à segurança alimentar e nutricional em Belém.

Projetos integrados: serão desenvolvidos projetos que envolvam diferentes setores, como saúde, educação e assistência social, para criar uma abordagem multidisciplinar e eficaz na promoção da segurança alimentar.



EDMILSON
ED50
PREFEITO PSOL
VICE EDILSON MOURA

MONITORAMENTO E SISTEMATIZAÇÃO DE INFORMAÇÕES

Levantamento de dados: A COPSAN será responsável por levantar e sistematizar informações sobre os programas e projetos em andamento, garantindo que as políticas sejam baseadas em dados concretos e atualizados.

Avaliação contínua: o monitoramento constante permitirá que a gestão identifique áreas de melhoria e adapte as ações de acordo com as necessidades da população, assegurando a eficácia das políticas implementadas.

DESENVOLVIMENTO DE NOVOS PROGRAMAS

Inovação na segurança alimentar: com base nas informações levantadas, Edmilson promoverá o desenvolvimento de novos programas e atividades que atendam às demandas emergentes da população, focando em soluções inovadoras para garantir a segurança alimentar.

Sustentabilidade alimentar: serão incentivadas práticas agrícolas sustentáveis e a produção local de alimentos, visando reduzir a dependência de insumos externos e fortalecer a economia local.

CULTURA

O prefeito Edmilson Rodrigues segue empenhando em transformar Belém em um polo cultural vibrante e acessível para todos. Para isso, ele planeja uma série de iniciativas que fortalecerão as políticas culturais e promoverão o acesso à cultura em todas as regiões da cidade. As ações incluem a criação de uma nova estrutura governamental dedicada exclusivamente à cultura, a revitalização de espaços culturais históricos e a organização de eventos que colocam Belém no cenário internacional, como parte do legado da COP 30. Veja:



CRIAÇÃO DA SECRETARIA MUNICIPAL DE CULTURA

Gestão centralizada: a nova Secretaria Municipal de Cultura será responsável por coordenar e implementar as políticas culturais em Belém, garantindo uma abordagem integrada e eficaz para o desenvolvimento cultural da cidade.

Fortalecimento institucional: com essa secretaria, Belém terá uma estrutura dedicada exclusivamente à cultura, o que permitirá uma maior atenção e investimento no setor, beneficiando artistas e a população em geral.

IMPLANTAÇÃO DO PLANO MUNICIPAL DE CULTURA

Política cultural estruturada: o Plano Municipal de Cultura será implantado para estabelecer diretrizes claras para o desenvolvimento cultural em Belém, incluindo metas de longo prazo e estratégias para o fomento das artes e da cultura.

Participação comunitária: o plano será desenvolvido com a participação ativa da comunidade, assegurando que as ações culturais reflitam as necessidades e desejos da população.

REFORMA DO CINEMA OLYMPIA

Preservação do patrimônio histórico: a reforma do Cinema Olympia, um dos mais antigos cinemas em funcionamento no Brasil, é uma prioridade para Edmilson, que busca revitalizar este espaço histórico, oferecendo uma programação diversificada para todos os públicos.

CARNAVAL SUSTENTÁVEL COP 30

Evento internacional: O Carnaval de 2025 será transformado em um evento sustentável, alinhado aos princípios da COP 30, destacando Belém como um exemplo de como a cultura e a sustentabilidade podem caminhar juntas.

PROTEÇÃO E DEFESA DOS ANIMAIS

Edmilson planeja uma série de iniciativas para promover o cuidado, a proteção e o bem-estar dos animais em Belém. As ações buscam expandir os serviços veterinários, melhorar o controle populacional de animais de rua e errantes, além de erradicar a tração animal na cidade, promovendo um tratamento mais digno e seguro para os equídeos e outros animais. Confira as principais propostas:

IMPLANTAÇÃO DEFINITIVA DO SANTUÁRIO PARA EQUÍDEOS

Criar um espaço de 38 hectares para acolher equídeos resgatados, eliminando o uso da tração animal na cidade, em área cedida pela Embrapae.

CRIAÇÃO DE UNIDADES BÁSICAS DE SAÚDE (UBS) PARA PEQUENOS ANIMAIS

Instalar UBS em distritos de Belém para oferecer atendimento veterinário, vacinas e socorros imediatos, começando pelo bairro do Jurunas e o Distrito de Mosqueiro.

UNIDADES DE CONTROLE POPULACIONAL FIXAS

Criar unidades de castração para cães e gatos em diversos distritos, facilitando o acesso da população ao serviço e descongestionando o Hospital Público Veterinário.



AMPLIAÇÃO DO PROJETO ANIMAL COMUNITÁRIO

Expandir o projeto de vacinação, castração e microchipagem de animais errantes, permitindo que eles retornem às ruas sob cuidados comunitários.

EXPANSÃO DO CASTRAMÓVEL

Levar o castramóvel a mais comunidades e distritos, oferecendo castração de animais, tanto os de rua quanto os de tutores de baixa renda, em áreas mais afastadas.

CRIAÇÃO DE UNIDADE DE SAÚDE ANIMAL NA PRAÇA DALCÍDIO JURANDIR

Transformar um ponto de abandono de animais em um centro de acolhimento e saúde, reformando o prédio existente no local.

CAMPANHA DE ERRADICAÇÃO DA TRAÇÃO ANIMAL

Antecipar o fim da tração animal em Belém, previsto em lei, para 2026, e fortalecer o apoio a abrigos e protetores independentes.

AÇÃO PET MENSAL NOS DISTRITOS

Realizar mensalmente campanhas de castração, vacinação e orientação veterinária em diferentes distritos da cidade.

MODERNIZAÇÃO DO HOSPITAL VETERINÁRIO DR. VAHIA

Ampliar as especialidades veterinárias e os serviços de média e alta complexidade no hospital, que já realizou mais de 150 mil atendimentos.

PROTOCOLO DE ENFRENTAMENTO DE DESASTRES NATURAIS PARA ANIMAIS

Criar um plano específico para proteger pequenos animais em situações de desastres naturais, considerando as mudanças climáticas.



E VEM MAIS POR AÍ!

Este documento foi um resumo das principais propostas
de Edmilson Rodrigues para o futuro de Belém.





EDMILSON
ED50
PREFEITO **PSOL**
VICE EDILSON MOURA